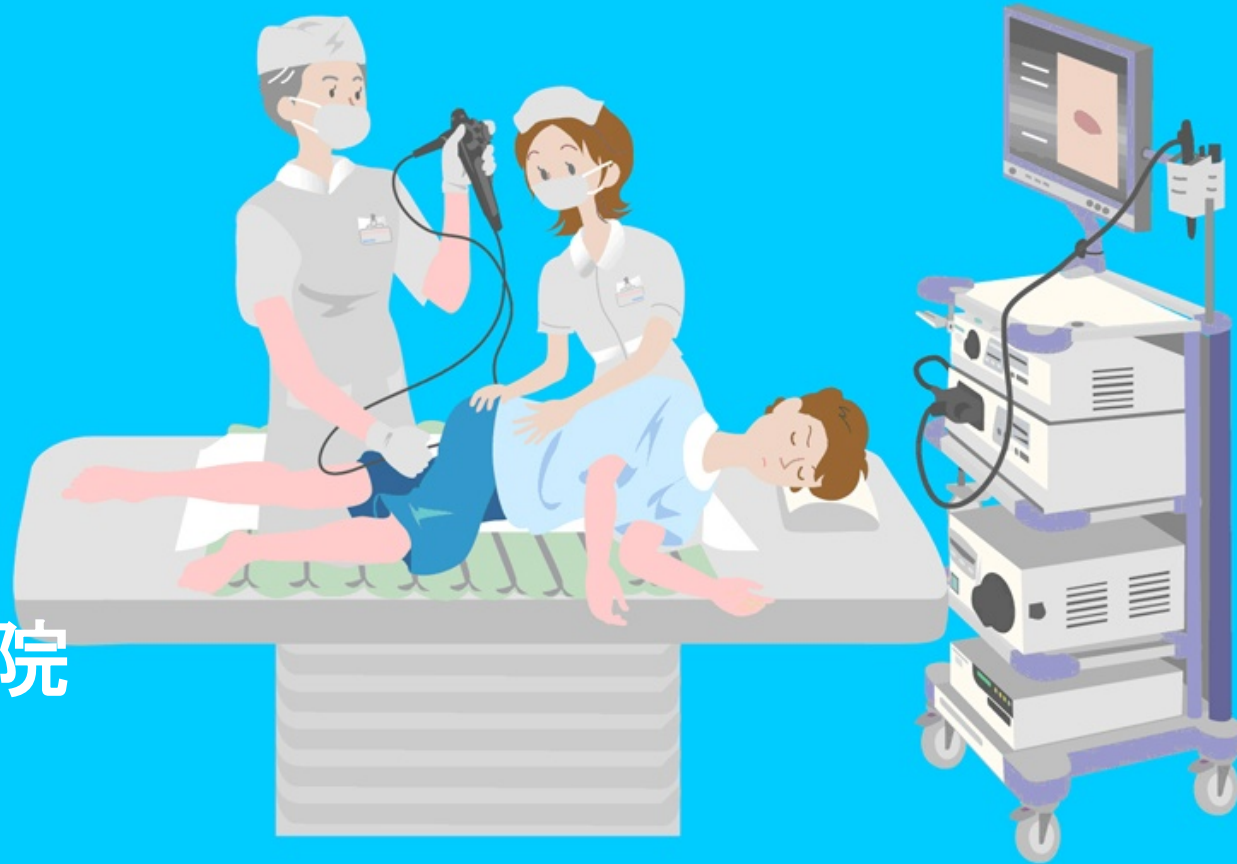


大腸内視鏡検査の受け方

-これから内視鏡検査を受ける方へ-



小樽協会病院
消化器内科

検査前 食事の注意



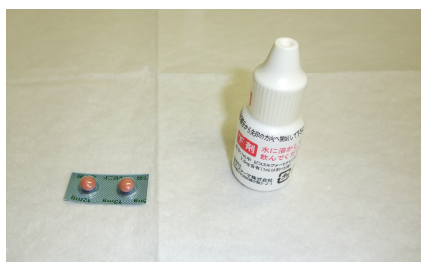
検査の2日前から食事で消化の悪いもの（繊維が多い、種が多いなど）は控えてください。

前日の夕食は午後8時ごろまでにとり、その後は食べられません。水分(水・お茶)は飲んでかまいません。

検査前 食事について




大腸の中をきれいにする
ために、前日は検査食を
食べてください。



就寝前に下剤を飲みます。

当日は検査が終わるまで、何も食べられません。
薬は飲んでください。

下剤を2L飲みます(自宅もしくはは病院)



病院もしくは自宅で下剤を飲みます。
大腸がきれいにならない場合は、下剤を追加することがあります。検査食を前日にとっておくと、大半の方は下剤を追加する必要はありません。

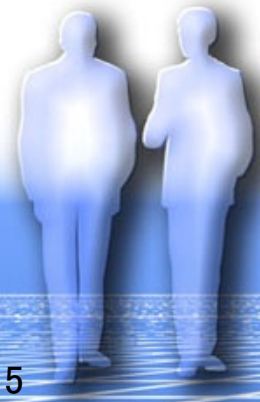
来院後の流れ



2Fの中央処置室に
移動します。



書類を提出します。



来院後の流れ



内視鏡室に移動します。



鎮静剤を使用して検査を行なう場合は、点滴をします。

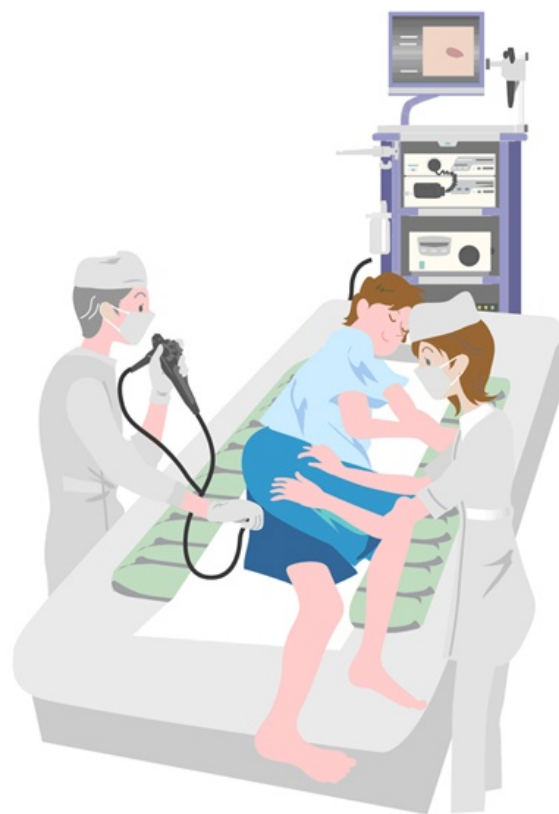


検査前 検査着への着替え



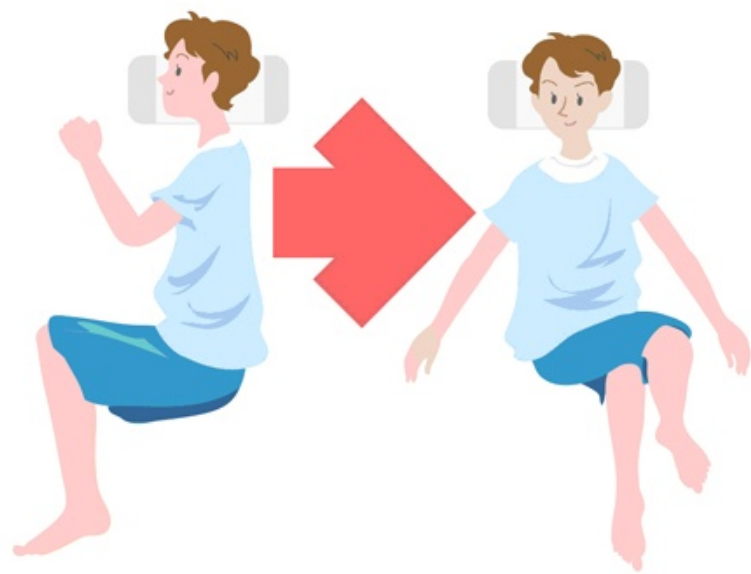
準備室で検査着に着替え、検査室へ移動します。

内視鏡検査



検査中はリラックスして
ベッドに横向きになって
ください。

内視鏡検査 体の向き



大腸をよく観察するために、
横向きから仰向きになって
いただく場合もあります。
担当医の指示に従ってくだ
さい。



内視鏡検査終了後



鎮静剤の注射をした方は、
1時間休んでいただきます。
その後医師の診察を受けてから、
ご帰宅になれます。

検査後 注意について



鎮静剤を使用した方は、検査当日の車の運転はしないでください。

ポリープを切除した方は、2泊程度入院をしていただきます。

検査後1週間は、激しい運動やアルコール摂取を控えてください。

検査の安全性・合併症

観察・診断目的の場合

合併症の割合 0.04%

内視鏡による消化管穿孔
(穴があくこと)

生検による穿孔・出血

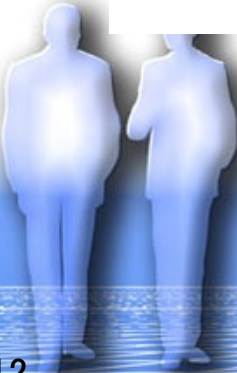
前処置によるアレルギー

検査前にあった疾患の悪化

ポリープを切除した場合

出血 100人に1人

穿孔 1000人に1人



細心の注意を払い検査を行ないます。万一重篤な合併症が生じた場合は処置・手術が必要です。

御案内終了のご挨拶

分からないことや、ご心配なことがあれば、
ご連絡ください。

小樽協会病院 消化器内科外来

tel. 0134-23-6234

オリンパスメディカルシステムズ(株)メディカルタウンより一部引用

<http://www.medicaltown.net/>